



Informe Económico:

La Industria

Manufacturera de la

Región del Maule

Julio de 2013



Presidente

Francisco Mac-Clure Armanet

Primer vicepresidente

César Aldana Norambuena

Segundo Vicepresidente

Ignacio Rius García

Tesorero

Marcelo Court Chellew

Directores

Christian García Fuentes
Hugo de la Fuente Verdugo
Enrique Tigero Rodríguez
Guillermo García González
Carlos Robles Martínez

Contenido

I. Valor agregado y actividad productiva de la industria manufacturera.....	4
II. Las ventas del sector industrial	7
Conclusiones	8

Índice de Figuras y Tablas

Figura 1. Región del Maule: Participaciones sectoriales en el valor agregado, 2011	4
Figura 2. Región del Maule: Índice de actividad económica por sectores, 2011-2013.....	5
Figura 3. Región del Maule: Índice de actividad económica manufacturera y total, 2010-2013	5
Figura 4. Tendencia del Índice de actividad industrial manufacturera, 2007-2012.....	6
Figura 5. Industria manufacturera: participación subsectorial, 2012	6
Figura 6. Industria Manufacturera: Participación en las ventas y el empleo regional, 2005-2011	7
Tabla 1. Región del Maule: Participación en ventas y empleo regionales del sector industrial por comunas, 2005-2011	8

La Industria Manufacturera de la Región del Maule

Este boletín tiene por objetivo analizar la evolución de la industria manufacturera en la Región del Maule. Para ello, se analiza la información disponible sobre índices de actividad económica, ventas, producto, empleo y entre otros. Se encuentra, que la industria es uno de los tres sectores

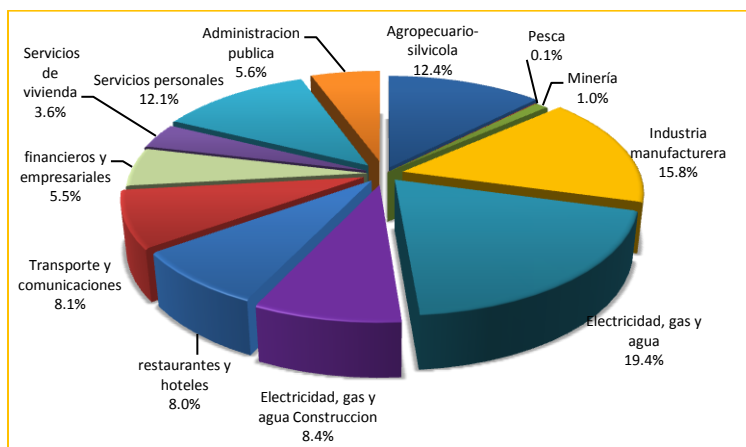
productivos más importantes para el crecimiento económico regional. Sin embargo, su relevancia relativa está disminuyendo y su alta volatilidad productiva genera incertidumbre sobre su aporte a la economía maulina.

I. Valor agregado y actividad productiva de la industria manufacturera

Los sectores que más **valor agregado** generaron a la Región del Maule durante el 2011 fueron la electricidad, gas y agua (19%) y la industria manufacturera (16%) (Figura1).

No obstante, el sector industrial ha ido reduciendo su aporte al valor al agregado regional, ya que pasó de representar el 22% en 2003 a un 16% en 2011.

Figura 1. Región del Maule: Participaciones sectoriales en el valor agregado, 2011

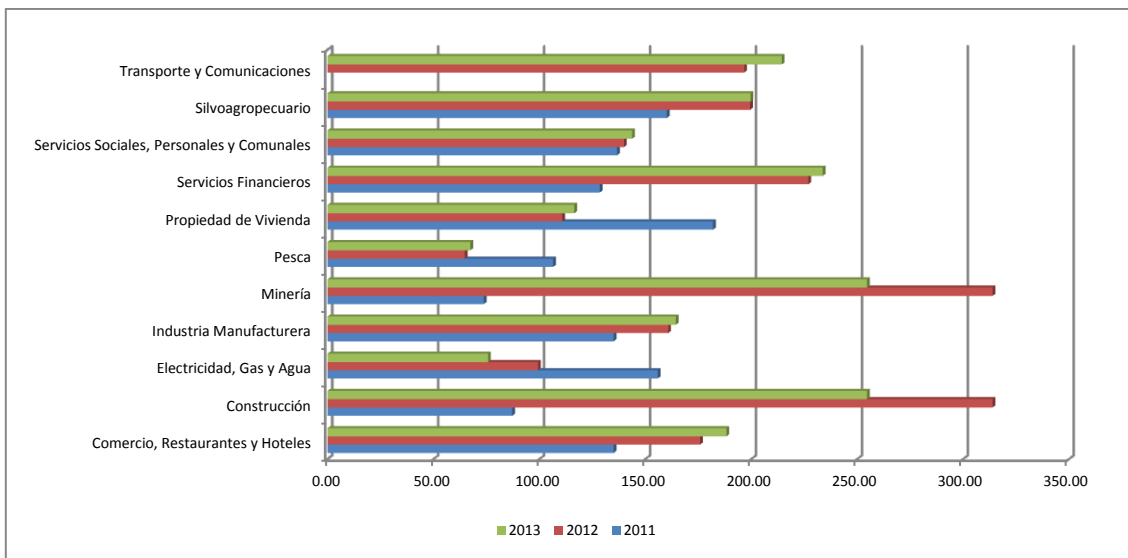


Fuente: Elaboración propia con base de datos del Banco Central de Chile.

La **actividad económica** en la Región no se comporta homogéneamente entre sectores (Figura 2). Mientras sectores productivos como la construcción ha llegado a triplicar su actividad productiva, otros mantienen su nivel, como es el caso de los servicios sociales, personales y comunales; y algunos

disminuyen, por ejemplo, electricidad, gas y agua. Cabe destacar, que lo anterior se debe considerarse con cautela, ya que sólo es válido para el primer trimestre del año, es decir, únicamente considera el componente estacional.

Figura 2. Región del Maule: Índice de actividad económica por sectores, 2011-2013 (primer trimestre)

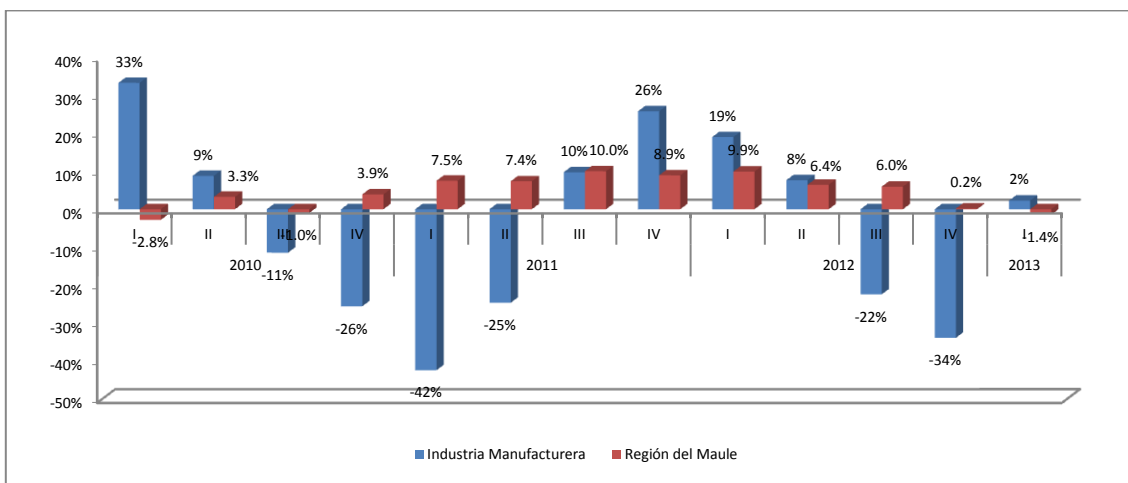


Fuente: INE.

La producción de la industria manufacturera es altamente volátil. Esto se evidencia en el índice de actividad económica de éste sector, el cual ha tenido variaciones negativas de hasta un 42% (en el I trimestres de 2011) y

positivas de hasta un 33% (I trimestre de 2010). De hecho, como se ilustra en Figura 3, la actividad manufacturera es más volátil que la actividad regional en conjunto.

Figura 3. Región del Maule: Índice de actividad económica manufacturera y total, 2010-2013 (Tasa de variación porcentual, respecto al mismo trimestre del año anterior)



Fuente: Elaboración propia con base a datos del INE.

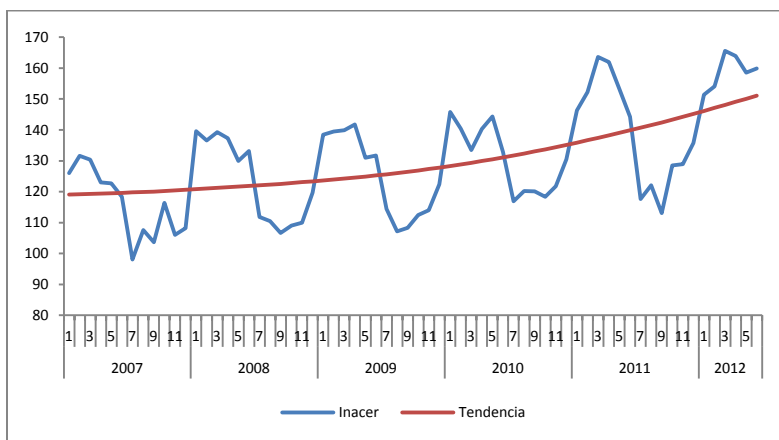
El sector industrial en la Región del Maule tiene **ciclos productivos** anuales (seis meses

de aceleramiento y otros seis de estancamiento, aproximadamente). Se

destaca que después de la crisis subprime y el terremoto, la profundización de los ciclos industriales fue mayor. Es decir, un crecimiento más pronunciado con caídas en la producción más fuertes. En la actualidad está comenzando una etapa de disminución de la actividad económica debido a la

moderación de las expectativas del dinamismo de los países desarrollados, principales compradores de los productos chilenos. Sin embargo, desde una perspectiva de largo plazo, se puede afirmar que **la tendencia** de la actividad regional de la industria manufacturera ha sido creciente.

Figura 4. Tendencia del Índice de actividad industrial manufacturera, 2007-2012 (valores mensuales)

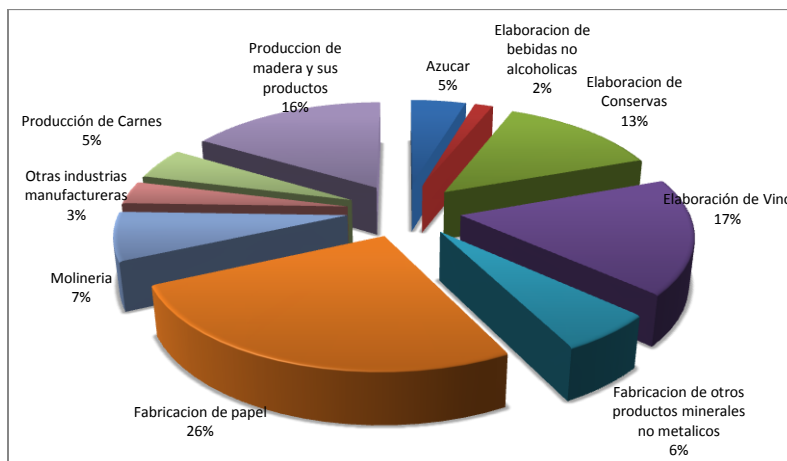


Fuente: Elaboración propia con base en datos del INE
Nota: Se utilizó el filtro Hodrick y Prescott (1997).

En cuanto a la estructura productiva interna de la industria manufacturera se tiene que las actividades más relevantes son la fabricación de papel (26%), la elaboración de vinos (17%) y la producción de madera y derivados (16%) (Figura 5). Específicamente, al analizar la **estructura subsectorial de la**

industria es evidente que la producción proveniente de la silvicultura y la industria frutícola son las más importantes actividades de la industria manufacturera regional. Lo anterior, ratifica la vocación productiva de la Región del Maule.

Figura 5. Industria manufacturera: participación subsectorial, 2012

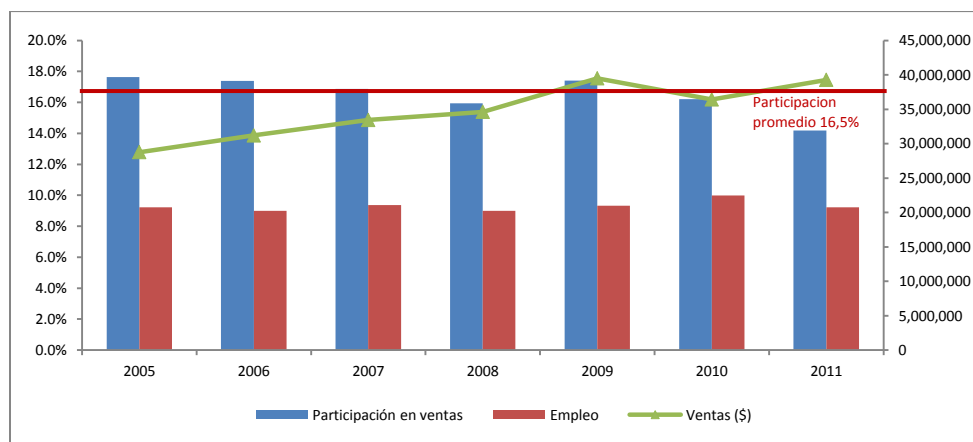


II. Las ventas del sector industrial

En conjunto, el sector empresarial de la Región del Maule fue dinámico entre 2005 y 2011. El sector empresarial presentó un crecimiento de las ventas de un 69,6% y un aumento de los trabajadores formales de un 30,9%, mientras que el número de empresas sólo se incrementó en un 7,7%, entre 2005 y 2011. De manera, que la eficiencia laboral ha sido lo suficientemente como para hacer crecer el sector empresarial maulino. Considerando la magnitud de las ventas, promedio en UF durante 2005-2011, los rubros más importantes son el comercio (30%); la agricultura, ganadería y silvicultura (25%); y el sector manufacturero no metálico (14%).

De manera, que la industria ha sido considerada como una actividad económica relevante para la Región del Maule. No obstante, es importante observar en detalle cuánto es su **aporte** en ventas brutas, empleo y productividad. La participación promedio de la industria en las ventas regionales totales fue en promedio de un 16,5%, durante 2005-2011. Ésta participación ha venido decreciendo, de hecho, se redujo en 2 puntos durante 2010-2011. Lo anterior, implica un decrecimiento de la importancia productiva del sector de un 12,5%, a pesar del crecimiento de las ventas industriales, (Figura 6). Es decir, los demás sectores que apalancan la actividad económica regional han sido más dinámicos que la industria.

Figura 6. Industria Manufacturera: Participación en las ventas y el empleo regional, 2005-2011 (porcentajes y valores en UF)



Fuente: Elaboración propia con base en datos de SII

Más aún, al considerar los datos del SII se podría decir que la **productividad** considerada como las ventas sobre el empleo se ha reducido. Debido a que el empleo industrial prácticamente se mantuvo durante

2005-2011, a pesar de la volatilidad de las ventas y el producto.

A nivel comunal, Talca ha sido la comuna más dinámica en cuanto al crecimiento y participación de sus empresas en la

productividad regional (Tabla 1). Específicamente, la mayor participación de las ventas industriales son de las comunas de Talca y Curicó, siendo Cauquenes la más

rezagada, al aportar menos de un 2% a la actividad industrial. De igual manera se comporta **la participación de las comunas** en el empleo del sector industrial.

Tabla 1. Región del Maule: Participación en ventas y empleo regionales del sector industrial por comunas, 2005-2011

Participación en ventas regionales del sector industrial							
	2005	2006	2007	2008	2009	2010	2011
CAUQUENES	2.1%	1.9%	1.8%	1.6%	1.3%	1.5%	1.9%
CURICO	43.7%	45.2%	41.2%	38.2%	46.8%	33.0%	31.6%
LINARES	14.0%	13.9%	15.8%	17.4%	14.1%	16.1%	16.1%
TALCA	40.1%	39.0%	41.2%	42.8%	37.8%	49.4%	50.4%
Participación en el empleo regionales del sector industrial							
CAUQUENES	2.5%	2.2%	2.1%	1.7%	1.3%	1.8%	2.6%
CURICO	18.3%	17.8%	18.0%	17.6%	21.9%	19.5%	16.1%
LINARES	9.8%	10.7%	11.1%	11.6%	8.9%	9.9%	11.5%
TALCA	19.4%	19.3%	18.8%	19.1%	17.9%	18.7%	19.8%

Los anteriores resultados, evidencian la alta desigualdad productiva que hay en la Región del Maule. Además, éstos ilustran la

importancia relativa de la comuna Talca, en donde se ubica la capital Regional, para el desarrollo económico regional.

Conclusiones

La industria manufacturera es uno de los tres sectores productivos más importantes para el crecimiento económico regional. Sin embargo, su relevancia relativa está disminuyendo y su alta volatilidad productiva genera incertidumbre sobre su aporte a la economía maulina.

Además, los demás sectores que apalancan la actividad económica regional han sido más dinámicos que el sector industrial. A pesar de la tendencia creciente del crecimiento económico de la industria manufacturera.

En cuanto a la estructura productiva interna de la industria manufacturera se encontró

que las actividades más relevantes son la fabricación de papel (26%), la elaboración de vinos (17%) y la producción de madera y derivados (16%). Y las comunas que más aportan a la actividad industrial son Talca y Curicó, en su respectivo orden.

Se debe realizar un completo diagnostico del sector manufacturero Regional con el objetivo de ser una herramienta para generar iniciativas privadas y políticas regionales que sirvan al desarrollo económico de la Región del Maule.